

# Einbauanleitung für das Schlüter®-BEKOTEC System

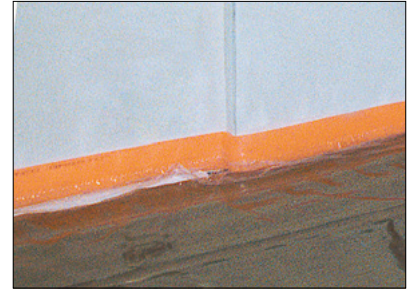
Weiterführende Informationen siehe Technisches Handbuch bzw. [www.bekotec-therm.com](http://www.bekotec-therm.com)



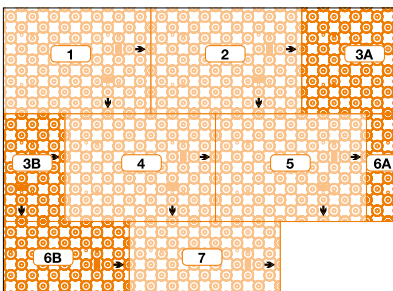
**1** Verlegung der Wärme- und Trittschalldämmung auf ausreichend tragfähigem und ebenflächigem Untergrund.



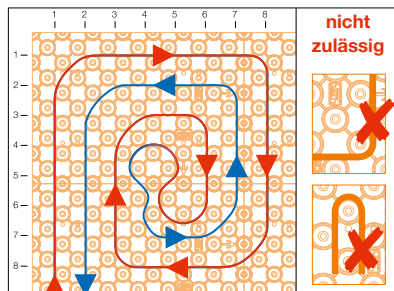
**2** Einbau einer Abdecklage bei Verwendung von Fließestrichen.



**3** Einbau des Randstreifens BRS 810 mit Folienfuß. Bei Fließestrich sind die Randstreifen BRS 808 KF oder BRS 808 KSF mit Klebefuß zu verwenden.



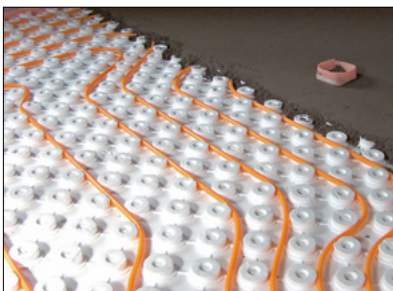
**4** Die Verlegerichtung ist durch Richtungspfeile auf der Plattenoberseite gekennzeichnet. Die Noppenplatten sind im Verband zu verlegen. Abschnitte  $\geq 30$  cm können am Beginn der nächsten Reihe eingepasst werden.



**5** Beim Einbringen der systemzugehörigen Heizrohre mit  $\varnothing 16$  mm sind diese in doppeltem Verlegeabstand bis zur Wendeschleife zu verlegen. Nach der Umkehrschleife wird der Rücklauf (blaue Darstellung) im verbliebenen Freiraum mittig eingelegt. Wichtig: Umlenkung der Heizrohre um mind. 2 Noppen! Max. Heizkreislänge bis ca. 100 m.



**6** Druckprobe – Vor dem Einbringen des Estrichs ist eine Druckprüfung durchzuführen (siehe Druckprobenprotokoll, technisches Handbuch). Der Einbau des Estrichmörtels erfolgt ohne Bewehrung und ohne Bewegungsfugen (Estrichgüte CT-C25-F4, max. F5). Ausnahme: im Türbereich, mit Kellenschnitt oder Dehnfugenprofil Schlüter®-DILEX-DFP sowie bei Bauwerkstrennfugen.



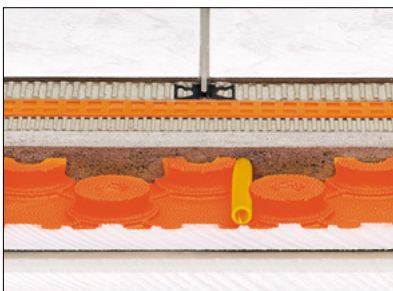
**7** Abziehen der Estrichfläche mit einer Mindestüberdeckung von 8 mm über den Noppen. Höhenausgleich bei bereichsweisen Unebenheiten max. 25 mm Estrichüberdeckung.



**8** Alternativ zu **6** und **7** :  
Einbringen eines Fließestrichs auf Estrichplatte mit Folienüberzug. Um eine planebene Oberfläche zu erzielen, eignet sich z. B. das Schwabbeln mit einem groben Besen oder einer Schwabbelstange (Estrichgüte CA-C25-F4, max. F5).



**9** Verlegung der Entkopplungsmatte Schlüter®-DITRA 25 (in Verbindung mit Keramik- und Natursteinbelägen) in frischem Dünnbettmörtel nach Begehrbarkeit des Estrichs. Bei Calciumsulfatestrich nach einer Restfeuchte von  $\leq 2\%$ .



**10** Einbau des Bewegungsfugenprofils Schlüter®-DILEX-BWS oder Schlüter®-DILEX-KS auf Schlüter®-DITRA 25.



**11** Einbau des Randbewegungsfugenprofils Schlüter®-DILEX-EK bzw. -RF.



**12** Verlegung des Fliesenbelags auf Schlüter®-DITRA 25 in Dünnbettmörtel.

Bitte beachten Sie auch die ausführlichen Verarbeitungsempfehlungen der jeweiligen Produktdatenblätter.

**GB** **Installation Instructions for the Schlüter®-BEKOTEC System**  
**For additional information, please refer to our technical manual or**  
**www.bekotec-therm.com**

1. Installation of the heat and sound insulating layer on even and sufficiently load bearing substrate.
2. If using a flowing screed, install a protective layer.
3. Installation of the edge strip BRS 810 with integrated foil leg. If using flowing screed, use the edge strips BRS 808 KF or BRS 808 KSF with adhesive strip.
4. The directional arrows on the topside indicate the alignment of the panels. The stud-panels must be installed as a continuous area. Cut segments that are longer than 30 cm can be fitted into the next row to reduce waste.
5. The system heating pipes (diameter 16 mm) are installed at double the installation distance to the reversal loop. After the reversal loop, the return line (shown in blue) is inserted into the centre of the remaining space. Important: The heating pipes must be set around at least two 2 studs. Max. length of heating circuits: approx. 100 m.
6. Pressure test - A pressure test must be performed prior to installing the screed (see Pressure Test Report, Technical Manual). The screed mortar is installed without reinforcement or movement joints (screed quality CT-C25-F4, max. F5).  
Exception: in door transition areas, if using trowel-cut joints or the expansion joint profile Schlüter®-DILEX-DFP, and in the presence of structural joints.
7. Installation of the screed with a minimum coverage of 8 mm over the studs. For height adjustment purposes and levelling in some areas, the thickness of the screed may be increased to max. 25 mm.
8. Alternative to 6 and 7: Install a poured screed on the screed panel with foil coating. The surface can be levelled with a coarse broom or a bull float (Screed quality CA-C25-F4, max. F5).
9. Install the drainage membrane Schlüter®-DITRA 25 (as an assembly with ceramic or stone tiles) in the fresh thin-set mortar once the screed is ready to bear weight. The residual moisture level of calcium sulphate screeds should be  $\leq 2\%$ .
10. Installation of the movement joint profile Schlüter®-DILEX-BWS or Schlüter®-DILEX-KS over Schlüter®-DITRA 25.
11. Install the edge movement profile Schlüter®-DILEX-EK or -RF.
12. Installation of tiles over Schlüter®-DITRA 25 in thin bed adhesive.

Please note the detailed installation recommendations listed in the individual product data sheets.

**NL** **Inbouwhandleiding voor het Schlüter®-BEKOTEC systeem**  
**Meer gedetailleerde informatie vindt u in het technisch handboek**  
**of op www.bekotec-therm.be of www.bekotec-therm.com**

1. Plaatsing van thermische en contactgeluidsisolatie op voldoende draagkrachtige en effen ondergrond.
2. Inbouw van een afdeklag bij gebruik van gietvloeren.
3. Inbouw van de randstrook BRS 810 met folievoet. Bij gietvloeren moeten de randstroken BRS 808 KF of BRS 808 KSF met klevende voet worden gebruikt.
4. De plaatsingsrichting is aangegeven met richtingspijlen aan de bovenzijde van de plaat. De noppenplaten moeten in verband worden geplaatst. Delen  $\geq 30$  cm kunnen aan het begin van de volgende rij worden geplaatst.
5. Voor de aanvoerleiding worden de bij het systeem behorende verwarmingsbuizen met  $\varnothing 16$  mm met een dubbele afstand gelegd tot aan de keerlus. Na de keerlus wordt de retourleiding (blauw weergegeven) in het midden van de vrij gebleven ruimte gelegd. Belangrijk: Keerpunt van de verwarmingsbuizen rond minstens 2 noppen! Max. lengte verwarmingskring tot ong. 100 m.
6. Drukproef – Voor het aanbrengen van de dekvloer moet een drukproef worden uitgevoerd (zie protocol voor drukproeven, technisch handboek). De dekvloermortel wordt zonder wapening en zonder bewegingsvoegen (dekvloer kwaliteit CT-C25-F4, max. F5) aangebracht. Uitzondering: in de deuren, met spaansnede of uitzettingsprofiel Schlüter®-DILEX-DFP en ook bij scheidingsvoegen in de constructie.
7. Afreien van het dekvloeroppervlak met een minimale bedekking van 8 mm boven de noppen. Hoogtecompensatie bij oneffen oppervlakken max. 25 mm bedekking van de dekvloer.
8. Alternatief voor 6 en 7: Aanbrengen van gietvloer op de noppenplaat met foliebovenlaag. Om een effen oppervlak te verkrijgen, kunt u best egaliseren met een grote borstel of een spaan. (dekvloer kwaliteit CA-C25-F4, max. F5).
9. Plaatsing van de Schlüter®-DITRA 25 ontkoppelingsmat (gecombineerd met keramische of natuursteenbekleding) in verse dunbedmortel zodra de dekvloer begaanbaar is. Bij calciumsulfaat-dekvloeren met een restvochtigheid van  $\leq 2\%$ .
10. Inbouw van het bewegingsvoegprofiel Schlüter®-DILEX-BWS of Schlüter®-DILEX-KS op Schlüter®-DITRA 25.
11. Inbouw van het randbewegingsvoegprofiel Schlüter®-DILEX-EK of -RF.
12. Plaatsen van de tegelbekleding op Schlüter®-DITRA 25 in dunbedmortel.

Hou ook rekening met de uitgebreide verwerkingsaanbevelingen in de desbetreffende productfiches.

**F** **Instruction de mise en œuvre du système SCHLÜTER®-BEKOTEC**  
**Pour de plus amples informations, se reporter au manuel technique**  
**ou consulter notre site Internet www.bekotec-therm.com**

0. Préparation du support : les cloisons, les doublages des murs extérieurs, les gaines et tous les ouvrages verticaux doivent être posés. La tolérance de planéité du support est de 5 mm sous la règle de 2 m et de 2 mm sous la règle de 20 cm.
1. Si nécessaire pose de l'isolation thermique et/ou phonique sur un support plan, porteur et propre.
2. Mise en place d'un film de protection en présence de chape fluide ou auto-lissante.
3. Mise en place de la bande périphérique BRS 810 ou BRSK 810 avec film en embase. En présence de chapes fluides ou auto-lissantes utiliser les bandes BRS 808 KF ou 808 KSF avec embase autocollante.
4. Les panneaux doivent être assemblés de manière imbriquée, le sens de pose est repéré par des flèches sur la face supérieure du panneau. Les chutes de plus de 30 cm de large peuvent être réutilisées au début de la rangée suivante.
5. Le tube de  $\varnothing 16$  mm se pose en escargot, avec une distance de pose double jusqu'à la boucle de changement de direction. Après ce changement de direction, positionner le retour (en bleu) dans l'espace libre restant au milieu. Important : le changement de direction du tube doit s'effectuer sur un minimum de 2 plots !
6. Un essai de pression doit être réalisé avant le coulage de la chape, se reporter à la procédure et au procès verbal du Manuel Technique. Le coulage de la chape se fait sans armature et sans joint de mouvements (chape CT-C25-F4, max. F5). Exception faite du respect des joints de structure et dans le cas d'isolation phonique du traitement des seuils de portes avec le profilé Schlüter®-DILEX-DFP.
7. La chape doit recouvrir les plots d'au moins 8 mm et en fonction des hauteurs de réservation elle peut atteindre un recouvrement du plot de 25 mm maximum.
8. Si l'on met en œuvre une chape fluide ou autolissante (autre solution par rapport à 6 et 7) sur la plaque à plots pelliculée, utiliser un balai brosse ou une barre de débouillage afin de garantir une planéité parfaite.
9. Dès que la chape est accessible à la marche on peut poser la natte Schlüter®-DITRA 25 à l'aide d'un mortier colle C2. Pour les chapes en sulfate de calcium attendre que le taux d'humidité résiduelle soit  $\leq 2\%$ , et utiliser un mortier colle adapté classé C2 minimum.
10. Mise en place du profilé de mouvements Schlüter®-DILEX-BWS ou Schlüter®-DILEX-KS sur Schlüter®-DITRA 25.
11. Mise en place du profilé de mouvements périphérique Schlüter®-DILEX-EK ou -RF.
12. Pose du carrelage ou de la pierre naturelle sur Schlüter®-DITRA 25. Utiliser un mortier colle adapté au local et au revêtement et respecter les prescriptions de pose du fabricant.
13. Les joints du carrelage ou de la pierre naturelle seront réalisés après séchage de la colle, à l'aide d'un mortier joint souple.

**I** **Istruzioni di posa sistema Schlüter®-BEKOTEC**  
**Per ulteriori informazioni vedere il manuale tecnico o visitare il sito**  
**www.bekotec-therm.com**

1. Posare l'isolamento termico ed acustico su sottofondo portante e planare.
2. Predisporre una copertura nel caso di massetti liquidi.
3. Posare la fascetta perimetrale, munita di foglio in PE, BRS 810. Nel caso di un massetto liquido utilizzare la fascetta BRS 808 KF o BRS 808 KSF con base adesiva.
4. Il senso di posa del pannello è contrassegnato sulla superficie da una freccia. I pannelli devono essere posati sfalsati. I ritagli di pannello  $\geq 30$  cm possono essere utilizzati all'inizio della fila successiva.
5. Posare i tubi per riscaldamento  $\varnothing 16$  mm fino alla curva centrale con passo doppio rispetto a quello previsto ed utilizzare lo spazio lasciato libero per il tubo del circuito di ritorno (contrassegnato in blu). Importante: il raggio di curvatura del tubo deve corrispondere ad almeno 2 rilievi! Lunghezza massima del circuito 100 m.
6. Collaudo di pressione - Prima della posa del massetto mettere in pressione i circuiti per prova di tenuta (vedere protocollo collaudo di pressione, manuale tecnico). La posa del massetto avviene senza armature di rinforzo e senza giunti di dilatazione, massetto tipo CT-C25-F4, max. F5). Eccezione: nella zona passaggio porta, fare taglio con attrezzo o mettere giunto di dilatazione Schlüter®-DILEX-DFP e giunto di costruzione.
7. Realizzare un massetto di 8 mm sul rilievo del fungo. Eventuali dislivelli possono essere pareggiati alzando lo spessore del massetto sul rilievo fino ad un massimo di 25 mm.
8. Alternativa a 6 e 7: Posare il massetto liquido sul pannello dotato di pellicola protettiva. Per ottenere una superficie planare è bene utilizzare una spatola livellatrice oppure staggia manuale (massetto tipo CA-C25-F4, max. F5).
9. Posare la guaina desolidarizzante Schlüter®-DITRA 25 (in combinazione con piastrelle di ceramica e pietra naturale) sul massetto appena è calpestabile. Per massetti in solfato di calcio con umidità residua  $\leq 2\%$ .
10. Posare i giunti di dilatazione Schlüter®-DILEX-BWS e Schlüter®-DILEX-KS sopra la guaina Schlüter®-DITRA 25.
11. Posare il giunto perimetrale Schlüter®-DILEX-EK o -RF.
12. Posare la pavimentazione sopra alla guaina Schlüter®-DITRA 25 con collante idoneo.

Per istruzioni di installazione più dettagliate si prega di far riferimento alle specifiche schede tecniche.

## **E** Instrucciones de instalación para el sistema Schlüter®-BEKOTEC Más información en [www.bekotec.com](http://www.bekotec.com)

1. Colocación del aislamiento termo-acústico sobre un soporte plano y resistente.
2. En el caso de usar morteros autonivelantes se debe instalar una capa de protección.
3. Aplicación de la cinta perimetral BRS 810. Para el uso de morteros autonivelantes se deben usar las cintas perimetrales BRS 808 KF o BRS 808 KSF con pie de apoyo autoadhesivo.
4. En la parte superior de la placa está indicada mediante flechas la dirección de colocación. Las placas se deben colocar de forma conjunta. Cortes de un tamaño  $\geq 30$  cm se pueden volver a usar al principio de la fila siguiente.
5. Los tubos de calefacción  $\varnothing 16$  mm. se deben instalar a doble distancia hasta su cambio de sentido. A partir de este punto (color azul) se deben colocar los tubos en medio de la zona libre. Importante: ¡En zona de curvas, los tubos deben ocupar al menos 2 nodulos! Longitud máxima del circuito: 100 m.
6. Prueba de presión – Antes de realizar el recrecido será necesario realizar una prueba de presión para confirmar el correcto funcionamiento del sistema (véase protocolo para la prueba de presión del Manual técnico). El recrecido se llevará a cabo sin armadura ni juntas de movimiento (Calidad del mortero del recrecido CT-C25-F4, max. F5). Importante: en el paso de puertas, utilizar junta de dilatación Schlüter®-DILEX-DFP. Respetar en todo momento las juntas estructurales en el soporte.
7. El recrecido debe tener un grosor mínimo de 8 mm sobre los nodulos. Para la nivelación de irregularidades se puede aplicar un grosor máximo de 25 mm.
8. Alternativamente a los puntos 6 y 7: Aplicación de un mortero autonivelante sobre la placa de nodulos con película de protección. Para conseguir una superficie plana se recomienda el uso de una escoba gruesa (Calidad del mortero del recrecido CA-C25-F4, max. F5).
9. Una vez que el recrecido sea transitable, se colocará la lámina de desolidarizarían Schlüter®-DITRA 25 con un adhesivo cementoso de capa fina (tras aprox. 2-3 días). En el caso de los recrecidos en base de sulfato de calcio, la humedad restante debe ser inferior al aprox.  $\leq 2\%$ .
10. Instalación de los perfiles de movimiento Schlüter®-DILEX-BWS o Schlüter®-DILEX-KS sobre la lámina Schlüter®-DITRA 25.
11. Instalación del perfil de movimiento perimetral Schlüter®-DILEX-EK o -RF.
12. Colocación del recubrimiento cerámico sobre la lámina Schlüter®-DITRA 25 con un adhesivo cementoso de capa fina.

También se deben tener en cuenta las recomendaciones de aplicación en las fichas técnicas correspondientes.

## **PL** Instrukcja montażu systemu Schlüter®-BEKOTEC Dalsze informacje - patrz podręcznik techniczny względnie [www.bekotec-therm.com](http://www.bekotec-therm.com)

1. Układanie izolacji cieplnej i akustycznej na wystarczająco nośnym i równym podłożu.
2. Wykonanie warstwy przykrywającej przy użyciu płynnych jastrychów.
3. Wbudowanie paska brzegowego BRS 810 z paskiem folii. W przypadku jastrychów płynnych używa się paszków brzegowych BRS 808 KF lub BRS 808 KSF z klejącą „stopką”.
4. Kierunek układania wskazany jest w postaci strzałek na górnej powierzchni płyty. Profilowane płyty układa się mijankowo. Odcinki  $\geq 30$  cm można układać na początku następnego rzędu.
5. Przy układaniu rur instalacji grzewczej o średnicy 16 mm układa się je w podwójnym rozstawie do pełni zwrotnej. Od tego miejsca rury obiegu powrotnego (w kolorze niebieskim) układa się w środku pozostawionej przestrzeni. Ważne: pętla musi obejmować co najmniej 2 wypukłości! Maksymalna długość obiegu grzewczego do ok. 100 m.
6. Próba ciśnieniowa – przed wykonaniem jastrychu należy przeprowadzić próbę ciśnieniową (patrz protokół próby ciśnieniowej, podręcznik techniczny). Układanie zaprawy jastrychowej bez zbrojenia i bez szczelin dylatacyjnych (jastrych jakości CT-C25-F4, max. F5). Wyjątek: w obszarze drzwi, nacięć kielni lub w przypadku profilu dylatacyjnego Schlüter®-DILEX-DFP, jak również budowlanych szczelin dylatacyjnych.
7. Zatarcie powierzchni jastrychu z co najmniej 8 milimetrym przykryciem wypukłości. Wyrównanie wysokości miejscowo w obszarach nierówności – maksymalna grubość jastrychu 25 mm.
8. Alternatywnie do pkt. 6 i 7: ułożyć jastrych pływający na płycie jastrychowej z folią. Aby otrzymać równą powierzchnię równą przy użyciu np. miotły z grubym włosiem lub drążka (jastrych jakości CA-C25-F4, max. F5).
9. Układanie maty oddzielającej Schlüter®-DITRA 25 (w połączeniu z posadzkami ceramicznymi lub z kamienia naturalnego) na świeżej zaprawie cienkowarstwowej po uzyskaniu przez jastrych stanu, w którym można po nim chodzić. W przypadku jastrychów anhydrytowych – po osiągnięciu pozostałej wilgotności  $\leq 2\%$ .
10. Wbudowanie profilu dylatacyjnego Schlüter®-DILEX-BWS lub Schlüter®-DILEX-KS na Schlüter®-DITRA 25.
11. Wbudowanie narożnego profilu dylatacyjnego Schlüter®-DILEX-EK względnie -RF.
12. Układanie warstwy płytek na cienkowarstwowej zaprawie klejowej na Schlüter®-DITRA 25.

Prosimy także o przestrzeganie szczegółowych zaleceń wykonawczych zawartych w opisach technicznych poszczególnych wyrobów.

## **CZ** Návod na pokládku systému Schlüter®-BEKOTEC Další informace viz technický manuál nebo na [www.bekotec-therm.com](http://www.bekotec-therm.com)

1. Pokládka tepelné a kročejové izolace na dostatečně nosný a rovný podklad.
2. Pokládka krycí vrstvy při použití litých potěrů.
3. Montáž obvodové pásky BRS 810 s fóliovou patkou. U litého potěru se používají obvodové pásky BRS 808 KF nebo BRS 808 KSF s lepicí patkou.
4. Směr pokládky systémových desek je vyznačen směrovými šipkami. Systémové desky je nutné pokládat na vazbu. Odřezy  $\geq 30$  cm lze použít na začátku další řady.
5. Systémové topné potrubí s  $\varnothing 16$  mm se pokládá s dvojnásobnou roztečí až po obřatovou smyčku. Po obrátce se zpětné vedení (modré označení) pokládá doprostřed volného prostoru. Důležité: Změna směru topného potrubí minimálně přes 2 výlisky! Maximální délka topného okruhu do cca 100 m.
6. Tlaková zkouška – před pokládkou potěru je nutné provést tlakovou zkoušku (viz protokol o tlakové zkoušce, technický manuál). Potěr se provádí bez výztuže a bez dilatačních spár (třída potěru CT-C25-F4, max. F5). Výjimka: v oblasti dveří se potěr prořízne zednickou lžící nebo rozdělí dilatačním profilem Schlüter®-DILEX-DFP a u objektových dilatačních spár.
7. Provedení plochy potěru s minimálním krytím 8 mm nad výlisky. Pro vyrovnání výšek může být tloušťka vrstvy potěru zvýšena na max. 25 mm nad výlisky.
8. Alternativně k 6 a 7: Provedení litého potěru na systémovou desku potaženou fólií. Pro dosažení rovného povrchu je vhodné např. vibrování hrubým koštětem nebo tyčí (třída potěru CA-C25-F4, max. F5).
9. Pokládka separační rohože Schlüter®-DITRA 25 (ve spojení s dlažbou z keramiky a přírodního kamene) do čerstvé tenké vrstvy lepidla na pochozí potěr. U sítanovápenatého potěru po dosažení zbytkové vlhkosti  $\leq 2\%$ .
10. Osazení dilatačního profilu Schlüter®-DILEX-BWS nebo Schlüter®-DILEX-KS na separační rohož Schlüter®-DITRA 25.
11. Osazení koutového dilatačního profilu Schlüter®-DILEX-EK resp. -RF.
12. Pokládka dlažby na separační rohož Schlüter®-DITRA 25 do tenkého lože.

Věnujte prosím, rovněž pozornost montážním návodům uvedeným v jednotlivých technických listech výrobků.

## **DK** Montagevejledning for Schlüter®-BEKOTEC System For yderligere information se hhv. teknisk manual eller [www.bekotec-therm.com](http://www.bekotec-therm.com)

1. Udlægning af varme- og trinitysisolering på et tilstrækkeligt jævnt og bæredygtigt underlag.
2. Montering af dæklag ved brug af selvnivellerende gulvmasse.
3. Montering af kantbånd BRS 810 med foliefod. Ved selvnivellerende gulvmasse skal kantbåndene BRS 808 KF eller BRS 808 KSF med klæbefod bruges.
4. Læggeretningen er markeret med retningspile på pladens overside. Monteringsplader med knopper skal lægges i forbandt. Afskærne stykker  $\geq 30$  cm kan indpasses i begyndelsen af næste række.
5. Ved monteringen af de systeminterne varmerør med 6 mm skal disse udlægges med en dobbelt udlægningsafstand hen til vendesløjfen. Efter vendesløjfen bliver returløbet (blå visning) ilagt i midten af det frirum, der bliver tilovers. Vigtigt: Omstyring af varmerørene med min. 2 knopper! Maks. varmekredslængde op til ca. 100 m.
6. Trykkontrol – Inden pudslaget tilføres, skal der gennemføres en trykkontrol (se trykkontrolprotokol, teknisk håndbog). Monteringen af afretningslaget foretages uden armering og uden dilatationsfuger, pudslagskvalitet CT-C25-F4, max. F5). Undtagelse: i dørrådet, med adskillelsesfuge eller ekspansionsfugeprofilen Schlüter®-DILEX-DFP samt ved bygningsskildefuger.
7. Strygning af pudslaget med mindsteoverdækning på 8 mm over knopperne. Højdeudligning i ujævne områder maks. 25 mm pudslag.
8. Alternativ til 6 og 7: Tilførslen af et flydende pudslag på med folieovertræk. For at opnå en jævn overflade kan man f.eks. med fordel anvende en grov kost eller en skraber (Pudslagskvalitet CA-C25-F4, max. F5).
9. Udlægning af afkoblingsmåtten Schlüter®-DITRA 25 (i forbindelse med keramiske og naturstensbelægninger) i nyligt udlagt fliseklæber, når pudslaget kan betrædes. Ved et calciumsulfatpudslag efter en restfugtighed på  $\leq 2\%$ .
10. Montering af dilatationsfugeprofil Schlüter®-DILEX-BWS eller Schlüter®-DILEX-KS på Schlüter®-DITRA 25.
11. Montering af kanteekspansionsfugeprofilen Schlüter®-DILEX-EK eller -RF.
12. Udlægning af flisebelægningen på Schlüter®-DITRA 25 i fliseklæber.

Vær også opmærksom på de udførlige brugsråd i de pågældende produktdatablade.

